

Jahresbericht 2012

1. Januar 2012 bis
31. Dezember 2012



Inhaltsverzeichnis

Vier Jahre SFD AG	3
Was im Jahr 2012 geschah	3
Investitionen 2012	5
Personelles	6
Geschäftsleitung	6
Verwaltungsrat	6
Veranstaltungen 2012	7
Badi Oberdorf	8
Kunsteisbahn Im Chreis	8
Finanzen 2012	9
Budget 2013	10
Leitbild	11
Unser Verhalten	12
Unsere Führungsgrundsätze	12
Organigramm	13
Qualitätsrichtlinien	14

Bericht der Revisionsstelle zur Eingeschränkten Revision	15
Bilanz	16
Erfolgsrechnung	18
Anhang	19

Vier Jahre SFD AG

Die Sport- und Freizeitanlagen Dübendorf (SFD) AG können 2012 ein gutes Ergebnis vorweisen. Anstelle des budgetierten Defizits von CHF 78'000.00 konnten wir per 31.12.2012 einen Gewinn von CHF 11'334.71 erwirtschaften, also gut CHF 89'000.00 besser als budgetiert. Die zweite gute Nachricht folgt sogleich: Anstelle der budgetierten und von der Stadt subventionierten Investitionen in Höhe von CHF 280'000.00, konnten wir im vergangenen Jahr total CHF 321'000.00 in unsere Anlagen investieren bzw. Rückstellungen für das kommende Jahr tätigen.

Wir haben somit auch im 4. Jahr gezeigt, dass trotz knappem Budget, mit einem straffen Kostenmanagement, die Anlagen nicht nur gut gebucht sind und gut laufen, sondern dass wir auch mit dem uns anvertrauten Geld sorgsam und verantwortungsvoll umgehen.

Trotz rigorosem Kostenmanagement haben wir letztes Jahr für viele neue Projekte den Grundstein gelegt und unter anderem auch den Business Plan für die kommenden Jahre fertiggestellt und vom Verwaltungsrat absegnen lassen. Im Frühling 2013 soll dieser Businessplan dem Stadtrat zur Kenntnis gebracht werden und die Grundlage für die zukünftige Ausrichtung und Arbeit der SFD AG bieten. In diesem Businessplan wird auch aufgezeigt, welche Investitionen in den kommenden Jahren getätigt werden müssen, damit die Sport- und Freizeitanlagen von Dübendorf überlebensfähig bleiben.

Was im Jahr 2012 geschah

Vieles konnten wir im Jahr 2012 bewegen und aufgleisen. Neben unzähligen Veranstaltungen in und auf unseren Anlagen, konnten wir auch zum zweiten Mal die Sport- und Freizeitwochen für Kinder und Jugendliche anbieten. Wir haben uns sehr gefreut, dass wir innerhalb von drei Wochen 160 Heranwachsenden unvergessliche Wochen mit Spiel, Sport und lustigen Abenteuern bieten konnten. Die Auswertung der Fragebögen, die wir am Ende jeder Woche verteilt haben, zeigte auf, dass weitaus die meisten Eltern und Kinder zufrieden und glücklich mit dem Angebot waren und auch im 2013 dieses Lager besuchen möchten.

Die Abschlussgala des Gentlemen Grand Prix fand dieses Jahr zum ersten Mal seit langer Zeit wieder in der Curlinghalle statt, da wir letztes Jahr während 11 Monaten Eis anbieten konnten und somit die Eishalle nicht zur Verfügung stand. Die Gäste des GGP haben die neue Halle als Bereicherung wahrgenommen.

Die Skate Academy GmbH ist mittlerweile zu einem unverzichtbaren und wichtigen Mieter in unseren Anlagen geworden und hat im vergangenen Jahr auch im Winter vermehrt Eis von uns bezogen.

Die Vermietung von Eis gehört zu einem sehr wichtigen Umsatzträger unserer Firma. Mit fast einer Mio. Einnahmen gehört die Eisbahn Im Chreis zu einer der am besten ausgelasteten Eisbahnen im Kanton Zürich und wir können dank vielen tollen Kunden das Defizit der Eisanlagen auf tiefem Niveau halten.



Der Sommer blieb mit seinem unbeständigen Wetter vor allem im Frühsommer ein unberechenbarer Partner für unsere Sommeraktivitäten. So verbuchte die Badi Oberdorf nach einem bereits durchschnittlichen Sommer 2011 noch weniger Gäste als im Vorjahr. Dieses unbeständige Wetter hat denn auch dazu geführt, dass viel weniger Jahres- und Saisonkarten verkauft worden sind, dafür wurde aber die Tageskasse an schönen Tagen mit sonnenhungrigen Gästen überrannt.

Im letzten Sommer haben die Reklamationen gegenüber den letzten zwei Jahren zugenommen. Wir sind diesen Beschwerden nachgegangen und haben im Herbst beschlossen, eine neue Qualitätsoffensive zu lancieren, um wieder den Gast in den Mittelpunkt zu rücken. Den Ausfluss dieser Qualitätsoffensive sieht man bereits auf unserer Internetseite und wir werden im Jahr 2013 unsere Mitarbeiterinnen und Mitarbeiter nicht nur in Qualitätsbelangen schulen, sondern sie auch für den Dienst am Kunden noch besser sensibilisieren.

Da der langjährige Pächter der Badi Beiz im Jahr 2011 gekündigt hatte, haben wir entschieden, das Badi Restaurant selber zu führen. So entstand denn das Konzept zur Dübi Beach mit einem neuen Angebot, das vor allem bei unseren jungen Gästen auf Anklang stiess.

Wir möchten es nicht verschweigen: obwohl wir den Umsatz um 40% gegenüber dem Vorjahr steigern konnten, sind wir nach einem mehr als harzigen Start mit vielen Wechseln bei den Mitarbeiterinnen und Mitarbeitern sehr bald an unsere Grenzen gestossen. Das unbeständige Wetter machte eine ordentliche Planung unmöglich und nicht immer optimale Personalentscheidungen liessen uns Lehrgeld zahlen. Bis Ende Saison konnten wir aus unseren Fehlern lernen und unsere Gäste wieder vermehrt zufriedenstellen.

Im Januar 2012 verschied nach langer, tapfer ertragener Krankheit, unser langjähriger Pächter des Eisbahnrestaurants, Bernhard Gehring. Nach seinem Tod hat die Familie Gehring beschlossen, den laufenden Pachtvertrag mit der SFD bis im April 2013 weiter zu führen. Wir danken an dieser Stelle der ganzen Familie Gehring herzlich für ihre Arbeit und ihren Einsatz.

Der Verwaltungsrat entschied sich im Herbst für die beiden Restaurants Im Chreis und im Freibad Dübendorf einen neuen Pächter oder Betriebsleiter zu suchen. Über 80 Personen haben sich auf diese Stelle beworben. Nach einem sorgfältigen Auswahlverfahren fiel die Wahl auf Beat Schläppi als neuen Betriebsleiter Gastronomie.

Ende 2011 haben die Sport- und Freizeitanlagen Dübendorf AG eine Ausschreibung für den Unterhalt und die Pflege der Fussballplätze Zelgli und Buen durchgeführt. Im Januar 2012 konnte der Verwaltungsrat der SFD den Zuschlag wieder an die Stadtgärtnerei Dübendorf vergeben. Die Fussballclubs und wir sind mit der Arbeit der Stadtgärtnerei sehr zufrieden und möchten uns an dieser Stelle herzlich für das Engagement aller Mitarbeiterinnen und Mitarbeiter bedanken.



Ende 2012 hat die Betriebskommission Dürrbach, an der die Stadt Dübendorf und die Gemeinde Wangen-Brüttisellen beteiligt sind, entschieden, den Unterhalt und die Wartung der Sportanlage Dürrbach nicht mehr selber zu machen. Diese Entscheidung wurde fällig, nachdem der langjährige Betriebsleiter der Sportanlage Dürrbach nach über 30 Jahren im Januar 2013 in Pension gehen wird. Die Sport- und Freizeitanlagen Dübendorf AG wurden eingeladen, ein Angebot für dieses Facility Management abzugeben. Im Herbst wurde ein dreijähriger Vertrag unterzeichnet. In der Person von Bruno Maroggi konnte denn auch ein Einheimischer gefunden werden, der ab Oktober 2012 an der Seite von Werner Bayer auf seine neue Aufgabe vorbereitet wurde und seit dem 1. Januar 2013 die Sportanlage selbstständig führt.

Investitionen 2012

Die Stadt Dübendorf stellt uns jedes Jahr CHF 280'000.00 für den Erhalt der Sport- und Freizeitanlagen zur Verfügung. Dieses Jahr konnten wir aus eigenen Mitteln zusätzlich CHF 41'000.00 einschiessen, bzw. Rückstellungen für das kommende Jahr tätigen. Die grössten Investitionen teilten sich wie folgt auf:

Im Chreis

- Installation Internetbreitband
- Sanierung Teile Kühlanlagen
- Verkleidung Fensterfronten (Isolierung Eishalle)
- Bodensanierungen
- Rückstellungen Bodensanierungen/Techniksanie rung

Badi Oberdorf

- Betonsanierungen
- Techniksanie rungen
- Zäune
- Plättli
- Baumschnitt und neue Bäume
- Installation Internetbreitband
- Neue Kühlkette
- Neues Mobiliar

Fussball / Tennis

- Sanierung Abflussrinne Buen
- Spielerbänke Buen



Personelles

Letztes Jahr hatten wir keine nennenswerten Zu- oder Abgänge zu verzeichnen und wir können auf ein langjähriges, motiviertes Team bauen. An dieser Stelle einen herzlicher Dank allen unseren Mitarbeiterinnen und Mitarbeitern.

Dank eines verbesserten Personalmanagements liegen die Personalkosten 2012 noch einmal unter den Ausgaben des Vorjahres. An dieser Stelle bedanken wir uns alle bei den verantwortlichen Personen, die das möglich gemacht haben, allen vor allem dem Betriebsleiter Badi und Kunsteisbahn, Hans-Peter Fawer.

Geschäftsleitung

2012 haben sich André Ingold, Urs Kamber, Jörg Gossweiler und Hans-Peter Fawer zu fünf Geschäftsleistungssitzungen getroffen. Im Herbst trafen sich André Ingold, Peter Iten und Urs Kamber, um die vom Verwaltungsrat in Auftrag gegebenen Mitarbeiterführungsdokumente wie Leitbild, Organigramm, Stellenbeschriebe, Qualitätsrichtlinien, Zielvereinbarungen und Mitarbeiterbeurteilungen zu besprechen.

Verwaltungsrat

An der Generalversammlung 2012 ist unser Verwaltungsrat Peter Moser zurückgetreten. Wir bedanken uns bei ihm für die gute Zusammenarbeit und vor allem für seine Arbeit als Vorsitzender des Beirates. Als neues Mitglied wurde Rolf Biggel in den Verwaltungsrat gewählt. Er übernimmt die Chargen von Peter Moser.

Der gewählte Verwaltungsrat setzt sich 2012 aus folgenden Persönlichkeiten zusammen:

- André Ingold, Stadtrat, Präsident
- Peter Iten, HR-Unternehmer, Vize-Präsident
- Edith Jöhr, Präsidentin Primarschule und Stadträtin, Mitglied
- Rolf Biggel, Bankdirektor, Mitglied
- Marcel Weber, Schulleiter, Mitglied

Die Verwaltungsräte haben sich 2012 zu fünf VR-Sitzungen getroffen.



Veranstaltungen 2012

- Skateathon / Eishallenfest des EHCD
- Piccolo- und Bambini Glattal-Turnier des EHCD
- Nachtplauschturnier des EHCD
- Glattal Cup des DEC
- UeG-Turnier (Militärpiloten der ganzen Schweiz)
- Fan-Club Kloten Flyer-Turnier
- Div. Schülerturniere Dübendorf und Benglen
- GP der Stadt Dübendorf (LCD Laufcup) im Dürrbach
- Schaulaufen ‚Black & White‘ des DEC
- Schaulaufen Skate Academy mit Sarah Meier und dem Lichtkünstler Gery Hofstetter
- Men on Ice (Eislaufwettkampf nur für Männer des SEV)
- 50. Jubiläumsturnier des CCD Curling Club Dübendorf
- Diverse regionale und nationale Turniere in der Curlinghalle
- Diverse Tennisturniere und Veranstaltungen des TCW auf unseren Tennisplätzen
- Eventwochen und Sponsoringläufe der Fussballclubs FC Dübendorf und FC Cosenza
- Erlebniswoche der Chrischona Gemeinde im Freibad
- VZ-Wasserspringer Turnier
- Diverse Beach Volleyball- und Soccer-Turniere
- SLRG-Training
- Samariter Übungen
- Tauchschule in der Sprunganlage Freibad Oberdorf
- Swiss Cup der Stiftung Laureus im Freibad Oberdorf
- Synchronschwimm-Veranstaltung des SCD (Schwimmclub Dübendorf)
- Platzkonzert der Jugendmusik Dübendorf im Freibad
- Sommereis der Skate Academy (Trainingseinheiten) u.a. mit Europameisterin Sarah Meier und dem ehem. Weltmeister Stéphane Lambiel
- 2. Sport- und Freizeitcamp der SFD AG während den Sommerferien
- Gentlemen Grand Prix (GGP); Rad-Paar-Zeitfahren um den Greifensee aus Teilnehmerinnen und Teilnehmern aus Wirtschaft, Sport und Politik
- Veranstaltung ‚Waldfäscht‘ Im Chreis



Badi Oberdorf

Eintrittszahlen Badi Oberdorf 2012

Eintrittsstatistik Schulen Mai bis September 2012

Anzahl Schüler: 1'753
Einnahmen: CHF 3'755.00

Einzeleintritte und Saisonabonnemente

Einzel Erwachsene	18'407
Einzel Erwachsene Abendeintritte	1'368
Einzel Kinder	9'943
Einzel Kinder Abendeintritte	247
Saison Erwachsene	1'189
Saison Kinder	204
Saison Kinder Familie	456
Saison Kombi Erwachsene	1
Saison Kombi Kinder	12
Saison Kombi Kinder Familie	0
12er Abo Erwachsene	290
12er Abo Kinder	98

Einnahmen gesamthaft: CHF 339'624.00

Kunsteisbahn Im Chreis

Eintrittszahlen Kunsteisbahn IM Chreis 2012

*Eintrittsstatistik Schulen Januar bis März und Oktober bis
Dezember 2012*

Anzahl Schüler: 4'080
Schlittschuhmiete: 3'322
Einnahmen: CHF 35'017.25

Einzeleintritte und Saisonabonnemente

Einzel Erwachsene	4'994
Einzel Kinder	5'932
Saison Erwachsene	10
Saison Kinder	6
Saison Kinder Familie	0
Saison Kombi Erwachsene	4
Saison Kombi Kinder	35
Saison Kombi Kinder Familie	4
12er Abo Erwachsene	82
12er Abo Kinder	101

Einnahmen gesamthaft: CHF 145'875.40



Finanzen 2012

Mit grosser Freude dürfen wir Ihnen den guten Abschluss des Jahres 2012 präsentieren. Wir danken an dieser Stelle allen die mitgeholfen haben dieses Resultat zu erzielen. Vor allem danken möchten wir unserem Finanzchef Jörg Gossweiler, der uns ein steter Rufer in der Wüste und Anleiter zu Kostenoptimierung war. Wie Sie sehen, haben wir die Anregungen der letzten GV nicht nur entgegen genommen, sondern auch in unten stehender Tabelle umgesetzt.

Erfolgsrechnung 2012: 01.01.12-31.12.12 (mit Budget- u. Vorjahresvergleich)

	ACTUAL	BUDGET	Abw. zu Budget		Actual 11	Abw. zu Vorjahr	
	JAN-DEZ	JAN-DEZ	absolut	in %	JAN-DEZ	absolut	in %
Ertrag Im Chreis	983'237	958'500	24'737	3%	953'429	29'808	3%
Ertrag Badi Im Oberdorf	669'715	350'000	319'715	91%	362'902	306'814	85%
Ertrag Fussball	6'272	4'000	2'272	57%	7'215	-943	-13%
Diverser Ertrag	2'222	0	2'222		0	2'222	
Total Ertrag	1'661'446	1'312'500	348'946	27%	1'323'546	337'901	26%
Direkter Aufwand Im Chreis	482'505	447'000	35'505	8%	488'718	-6'212	-1%
Direkter Aufwand Badi Im Oberdorf	538'438	309'000	229'438	74%	284'732	253'707	89%
Direkter Aufwand Fussball	131'866	187'000	-55'134	-29%	255'886	-124'020	-48%
Investitionen Im Chreis	214'282	105'000	109'282	104%	185'852	28'430	15%
Investitionen Im Oberdorf	123'218	160'000	-36'782	-23%	105'014	18'204	17%
Investitionen Fussball	-16'500	15'000	-31'500	-210%	0	-16'500	
Investitionen	321'000	280'000	41'000	15%	290'865	30'135	10%
Bruttogewinn 1	187'637	89'500	98'137	110%	3'345	184'292	5510%
BG 1 in % Ertrag	19.1%	9.3%			0.4%		
Total Personalaufwand	1'455'111	1'390'000	65'111	5%	1'245'009	210'102	17%
Bruttogewinn 2	-1'267'475	-1'300'500	33'025	-3%	-1'241'665	-25'810	2%
BG 2 in % Ertrag	-76.3%	-99.1%			-93.8%		
Total Büro- u. Verw.aufwand	155'479	195'500	-40'021	-20%	169'646	-14'166	-8%
Total Werbung	16'510	30'000	-13'490	-45%	36'463	-19'952	-55%
EBITDA	-1'439'464	-1'526'000	86'536	-6%	-1'447'773	8'309	-1%
Abschreibungen	999	0	999		0	999	
EBIT	-1'440'463	-1'526'000	85'537	-6%	-1'447'773	7'310	-1%
Zinsen	622	0	622		1'444	-822	-57%
Steuern	-1'176	2'000	-3'176	-159%	2'103	-3'279	-156%
Reinergebnis vor Beiträgen	-1'438'665	-1'528'000	89'335	-6%	-1'448'432	9'766	-1%
Betriebsbeitrag Stadt Dübendorf	1'170'000	1'170'000	0	0%	1'170'000	0	0%
Investitionsbeitrag Stadt Dübendorf	280'000	280'000	0	0%	280'000	0	0%
Reinergebnis	11'335	-78'000	89'335	-115%	1'568	9'766	623%



Budget 2013

Das Budget 2013 sieht ein ausgeglichenes Ergebnis vor. Die umfangreichen Instandstellungsarbeiten der Kälteanlagen in der Kunsteisbahn zwingen uns aber dazu, einen zusätzlichen Kredit über CHF 100'000.00 bei der Stadt Dübendorf zu beantragen. Diesen Kredit benötigen wir um den Frequenzumwandler (Totalkosten CHF 175'000.00) zu ersetzen, der in den letzten Jahren für viel Unruhe bei uns und dem Glattwerk gesorgt hat.

Budget 2013, im Vergleich mit Budget 2012 und Actual 2012

	BUDGET	BUDGET	Abw. B13 - B12		Actual	Abw. B13 - A12	
	2013	2012	absolut	in %	2012	absolut	in %
Ertrag Im Chreis	940'000	957'500	-17'500	-2%	983'237	-43'237	-4%
Ertrag Badi Im Oberdorf	396'000	326'000	70'000	21%	506'970	-110'970	-22%
Ertrag Restauration	850'000	24'000	826'000	3441.7%	162'745	687'255	422%
Ertrag Fussball	30'000	4'000	26'000	650%	6'272	23'728	378%
Ertrag Dürrbach	166'000	0	166'000		0	166'000	
Diverser Ertrag	0	0	0	0.0%	2'222	-2'222	-100%
Total Ertrag	2'382'000	1'311'500	1'070'500	82%	1'661'446	720'554	43%
Direkter Aufwand Im Chreis	458'000	447'000	11'000	2%	482'505	-24'505	-5%
Direkter Aufwand Badi Im Oberdorf	345'000	309'000	36'000	12%	340'523	4'477	1%
Direkter Aufwand Restauration	407'000		407'000		197'915	-85'000	-13%
Direkter Aufwand Fussball	192'000	187'000	5'000	3%	131'866	60'134	46%
Direkter Aufwand Dürrbach	0		0	0%	0	0	0%
Investitionen Im Chreis inkl. Restaurant	240'000	105'000	135'000	128.6%	214'282	25'718	12%
Investitionen Im Oberdorf	110'000	160'000	-50'000	-31%	123'218	-13'218	-11%
Investitionen Fussball	30'000	15'000	15'000	100%	-16'500	46'500	-282%
Investitionen	380'000	280'000	100'000	36%	321'000	59'000	18%
Bruttogewinn 1	600'000	88'500	511'500	578%	187'637	412'363	220%
BG 1 in % Ertrag	25.2%	6.7%			11.3%		
Total Personalaufwand	1'943'748	1'390'000	553'748	40%	1'455'111	488'637	34%
Bruttogewinn 2	-1'343'748	-1'301'500	-42'248	3%	-1'267'475	-76'273	6%
BG 2 in % Ertrag	-56.4%	-99.2%			-76.3%		
Total Büro- u. Verw.aufwand	174'500	195'500	-21'000	-11%	155'479	19'021	12%
Total Werbung	22'500	30'000	-7'500	-25%	16'510	5'990	36%
EBITDA	-1'540'748	-1'527'000	-13'748	1%	-1'439'464	-101'283	7%
Abschreibungen	8'000	0	8'000		999	7'001	701%
EBIT	-1'548'748	-1'527'000	-21'748	1%	-1'440'463	-108'284	8%
Zinsen	0		0		622	-622	-100%
Steuern	0	2'000	-2'000	-100%	-1'176	1'176	-100%
Reinergebnis vor Beiträgen	-1'548'748	-1'529'000	-19'748	1%	-1'438'665	-110'082	8%
Betriebsbeitrag Stadt Dübendorf	1'170'000	1'170'000	0	0%	1'170'000	0	0%
Investitionsbeitrag Stadt Dübendorf	380'000	280'000	100'000	36%	280'000	100'000	36%
Reinergebnis	1'252	-79'000	80'252	-102%	11'335	-10'082	-89%



„Für ein aktives und gesundes Dübendorf!“

Unternehmensauftrag

Erbringen eines nachfrageorientierten Sport- und Freizeitangebotes und der dafür notwendigen Infrastruktur für die Bevölkerung der Stadt Dübendorf zu fairen Konditionen.

Leitsatz

Die SFD AG setzt sich mit Leidenschaft für ein qualitativ hochstehendes Sport- und Freizeitangebot für die gesamte Bevölkerung von Dübendorf ein.

Vision

Wir bieten aus einer Hand der Bevölkerung Dübendorfs ein umfassendes, modernes Sport- und Freizeitangebot und alle damit verbundenen Dienstleistungen.

Kunden

Unsere Kunden stehen im Zentrum unseres Denkens und Handelns.

Mitarbeiterinnen und Mitarbeiter

Als verlässlichen Arbeitgeber fordern und fördern wir unsere Mitarbeiterinnen und Mitarbeiter und schaffen dadurch ein motivierendes und leistungsorientiertes Arbeitsklima.

Bevölkerung

Wir sind für die gesamte Bevölkerung von Dübendorf da und ermöglichen ihr den Zugang zu einem ausgewogenen Sport- und Freizeitangebot.

Aktionäre

Gegenüber unseren Aktionären verpflichten wir uns, den langfristigen Fortbestand unserer Anlagen in einwandfreiem Zustand zu erhalten, preissensitiv zu bleiben und regelmässig mit innovativen Ideen die Attraktivität unseres Angebotes und unserer Anlagen zu erhöhen.

Partner

Basierend auf der freien Marktwirtschaft und Leistungswettbewerb streben wir eine faire Zusammenarbeit mit Lieferanten und Unternehmen an. Nach Möglichkeit berücksichtigen wir dabei in der Stadt Dübendorf und der Region ansässige Betriebe.



Unser Verhalten

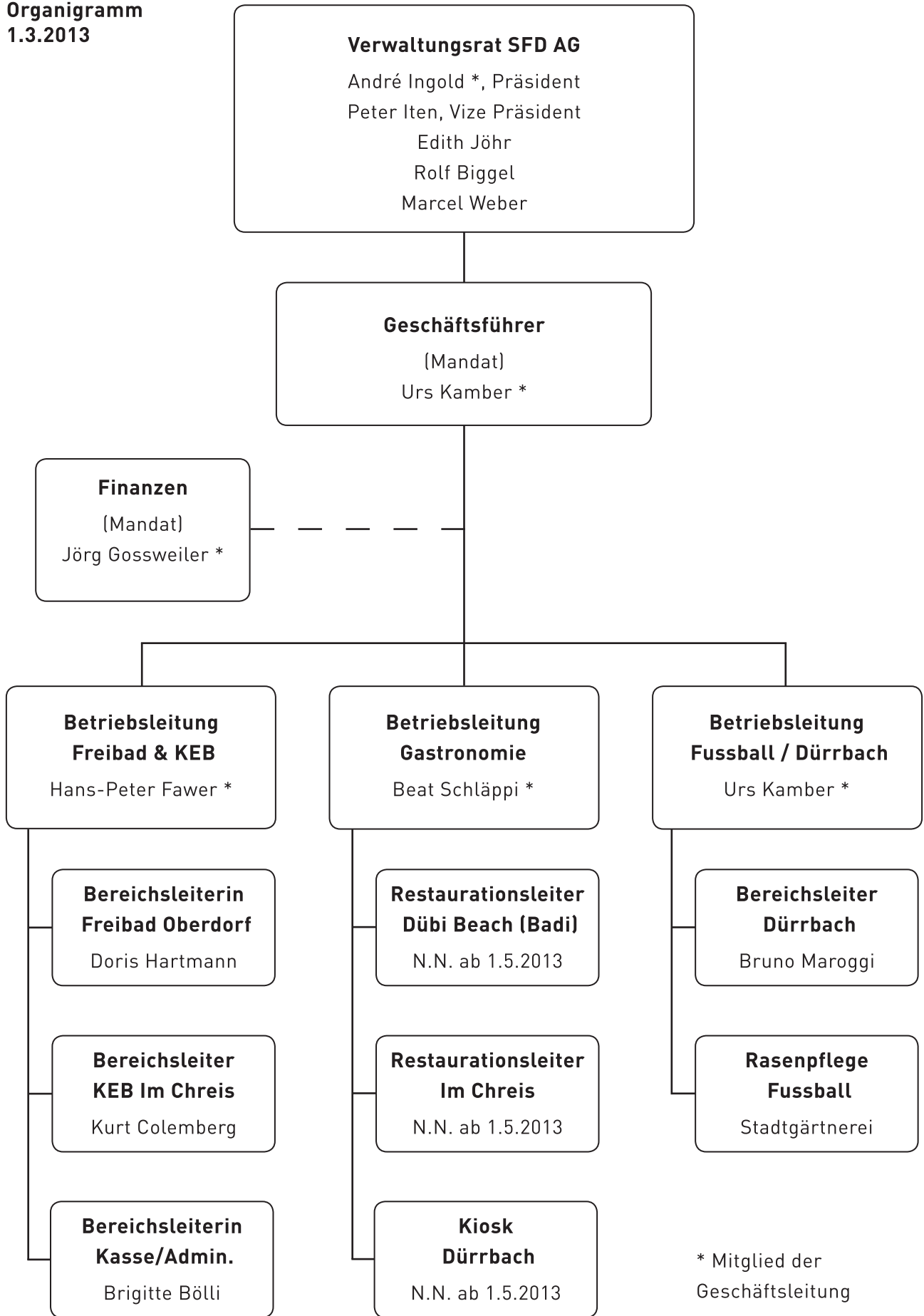
- Wir sind freundlich und zuvorkommend und setzen uns für die Anliegen unserer Kunden ein.
- Wir begegnen unseren Kunden und Mitarbeitern fair und respektvoll.
- Wir sind leistungsorientiert und schaffen nachhaltige Werte.
- Wir handeln verantwortungs- und umweltbewusst.
- Wir arbeiten als Team und legen Wert auf eine vertrauensvolle und partnerschaftliche Zusammenarbeit auch mit unseren Partnern.
- Wir sind zuverlässig und jeder von uns übernimmt Verantwortung für seine Aufgaben.
- Wir sind produktiv und erreichen unsere Ziele durch einen bewussten, kreativen Einsatz unserer Mittel.
- Wir finden Erfüllung in unserer Arbeit und strahlen dies auch gegen aussen aus.
- Wir bleiben nicht stehen und hinterfragen unser Tun regelmässig.

Unsere Führungsgrundsätze

1. Wir bieten der gesamten Bevölkerung von Dübendorf ein ausgewogenes Sport- und Freizeitangebot zu fairen Konditionen.
2. Wir führen die SFD AG als Sport- und Freizeitanbieter nach modernen betriebswirtschaftlichen Aspekten.
3. Wir halten uns an bestehende Gesetze und verbindliche Normen.
4. Wir arbeiten gemeinsam am Erfolg der SFD AG und befolgen die Anweisungen unserer direkten Vorgesetzten.
5. Wir arbeiten als Team zusammen und tragen mit unseren Fähigkeiten, Kenntnissen und Kräften zur Verwirklichung unserer Vision bei.
6. Wir sind flexibel, innovativ, entscheidungskräftig und offen für neue Ideen.
7. Wir arbeiten mit unseren Kunden zusammen und setzen uns für ihre Anliegen ein.
8. Wir kaufen nach Möglichkeit regional ein und fördern und stärken dadurch die einheimische Wirtschaft und das örtliche Handwerk.
9. Wir gehen mit den natürlichen Ressourcen sorgsam um.
10. Wir schätzen das Engagement unserer Aktionäre und tragen Sorge zu unserem Unternehmen und den uns anvertrauten Anlagen.



**Organigramm
1.3.2013**



Qualitätsrichtlinien SFD AG

Wir sind

- **freundlich**
- **zuvorkommend**
- **zuverlässig**
- **kompetent**

- Wir sind stolz bei der SFD AG arbeiten zu dürfen.
- Entscheide des VR und der GL werden von allen MitarbeiterInnen mitgetragen.
- Alle Reklamationen werden ernstgenommen und sofort durch den Sachbearbeiter bearbeitet. Kommen schriftliche Reklamationen, werden diese sofort schriftlich als Eingang bestätigt. Der Betriebsleiter und /oder Geschäftsführer beantwortet diese innerhalb von zwei (2) Arbeitstagen.
- Unsere Gäste sind uns wichtig. Wir nehmen sie als Kunden wahr.
- Das Preis-Leistungsverhältnis in unseren Anlagen stimmt. Wir sind nicht billig, aber preiswert.
- Die Sicherheit unserer Gäste ist uns wichtig: wir halten die Normen ein und prüfen laufend ob die Vorgaben eingehalten werden. Alle unsere Mitarbeiter haben Sicherheits- und Nothelferkurse absolviert und bilden sich laufend weiter.
- Die Qualität des Eises, bzw. des Wassers muss den dafür vorgesehenen Normen entsprechen und wird deshalb laufend überprüft.
- Die Qualität unserer Restaurants ist uns wichtig. Wir beachten die Hygienevorschriften und versuchen ausgewogene Ernährung anzubieten.
- Unsere Anlagen sind immer sauber, top gewartet und in gutem technischen Zustand.
- Unsere Mitarbeiterinnen und Mitarbeiter sind sauber angezogen und gepflegt. Der Konsum von Suchtmitteln und Tabak sowie alkoholischen Getränken während der Arbeitszeit in der Öffentlichkeit ist nicht gestattet.
- Gegenüber unseren Aktionären- und Kunden sind wir verpflichtet die Anlagen so zu warten, dass kein Qualitätsverlust entsteht.
- Gegenüber Lieferanten und Zulieferern sind wir fair aber hart in der Sache. Wir erwarten für unser Geld gute Qualitätsarbeit. Nach Möglichkeit werden einheimische Lieferanten bevorzugt behandelt.
- Unsere eigenen Angebote sind innovativ und richtungsweisend.

Wir danken allen, die 2012 dazu beigetragen haben, dass die Sport- und Freizeitanlagen Dübendorf AG erfolgreich gearbeitet haben.

Sport- und Freizeitanlagen Dübendorf (SFD) AG



André Ingold
Präsident



Urs Kamber
Geschäftsführer

Dübendorf, im März 2013



Bericht der Revisionsstelle zur Eingeschränkten Revision
an die Generalversammlung der

Sport- und Freizeitanlagen Dübendorf AG, Dübendorf

Als Revisionsstelle haben wir die Jahresrechnung (Bilanz, Erfolgsrechnung und Anhang), Seiten 15-19 des Geschäftsberichts der Sport- und Freizeitanlagen Dübendorf AG, für das am 31. Dezember 2012 abgeschlossene Geschäftsjahr geprüft.


Für die Jahresrechnung ist der Verwaltungsrat verantwortlich, während unsere Aufgabe darin besteht, diese zu prüfen. Wir bestätigen, dass wir die gesetzlichen Anforderungen hinsichtlich Zulassung und Unabhängigkeit erfüllen.

Unsere Revision erfolgte nach dem Schweizer Standard zur Eingeschränkten Revision. Danach ist diese Revision so zu planen und durchzuführen, dass wesentliche Fehlaussagen in der Jahresrechnung erkannt werden. Eine Eingeschränkte Revision umfasst hauptsächlich Befragungen und analytische Prüfungshandlungen sowie den Umständen angemessene Detailprüfungen der beim geprüften Unternehmen vorhandenen Unterlagen. Dagegen sind Prüfungen der betrieblichen Abläufe und des internen Kontrollsystems sowie Befragungen und weitere Prüfungshandlungen zur Aufdeckung deliktischer Handlungen oder anderer Gesetzesverstösse nicht Bestandteil dieser Revision.

Bei unserer Revision sind wir nicht auf Sachverhalte gestossen, aus denen wir schliessen müssten, dass die Jahresrechnung nicht Gesetz und Statuten entsprechen.

Zürich, 8. April 2013

BDO AG



Helene Lüscher

Zugelassene Revisionsexpertin



Simon Oswald

Leitender Revisor
Zugelassener Revisionsexperte

Beilage
Jahresrechnung

Sport- und Freizeitanlagen Dübendorf AG

Bilanz

Aktiven	31.12.2012	31.12.2011
	CHF	CHF
Umlaufvermögen		
Flüssige Mittel	887'231.35	904'696.96
Forderungen aus Lieferungen und Leistungen	330'544.85	155'999.80
Andere Forderungen		
Gegenüber Dritten	1'682.19	28'194.36
Gegenüber Aktionär	159'529.60	327'401.80
	161'211.79	355'596.16
Aktive Rechnungsabgrenzungen	14'893.00	15'800.16
Total Umlaufvermögen	1'393'880.99	1'432'093.08
Anlagevermögen		
Sachanlagen		
Maschinen und Einrichtungen	1.00	0.00
	1.00	0.00
Finanzanlagen		
Eigene Aktien	990.00	1'090.00
	990.00	1'090.00
Total Anlagevermögen	991.00	1'090.00
Total Aktiven	1'394'871.99	1'433'183.08



Sport- und Freizeitanlagen Dübendorf AG

Passiven	31.12.2012	31.12.2011
	CHF	CHF
Fremdkapital		
Schulden aus Lieferungen und Leistungen		
- gegenüber Dritten	83'215.55	120'724.90
- gegenüber Aktionären	0.00	186'985.80
	83'215.55	307'710.70
Andere kurzfristige Verbindlichkeiten	44'971.55	36'377.14
Passive Rechnungsabgrenzungen	303'000.15	120'245.21
Rückstellungen	540.00	17'040.00
Total Fremdkapital	431'727.25	481'373.05
Eigenkapital		
Aktienkapital	1'000'000.00	1'000'000.00
Gesetzliche Reserven		
Reserven für eigene Aktien	1'090.00	1'090.00
	1'090.00	1'090.00
Bilanzverlust		
Vortrag	-49'279.97	-50'848.36
Jahresergebnis	11'334.71	1'568.39
	-37'945.26	-49'279.97
Total Eigenkapital	963'144.74	951'810.03
Total Passiven	1'394'871.99	1'433'183.08



Sport- und Freizeitanlagen Dübendorf AG

Erfolgsrechnung

	2012 CHF	2011 CHF
Betriebsertrag	3'109'224.43	2'773'545.53
Direkter Aufwand	-1'540'357.43	-1'401'182.67
Bruttogewinn	1'568'867.00	1'372'362.86
Übriger Betriebsaufwand		
Personalaufwand	-1'332'207.56	-1'127'303.87
Versicherungsaufwand	-13'340.45	-13'032.75
Verwaltungsaufwand	-198'027.10	-192'842.23
Werbeaufwand	-16'510.26	-36'462.62
Abschreibungen	-999.00	0.00
Total übriger Betriebsaufwand	-1'561'084.37	-1'369'641.47
Betriebsgewinn	7'782.63	2'721.39
Finanzerfolg		
Finanzertrag	1'621.80	2'444.15
Finanzaufwand	-1'467.77	-1'494.35
	154.03	949.80
Ausserordentlicher Ertrag		
Ausserordentlicher Ertrag	2'221.80	
Jahresergebnis vor Steuern	10'158.46	3'671.19
Ertrags- und Kapitalsteuer	1'176.25	-2'102.80
Jahresergebnis nach Steuern	11'334.71	1'568.39



Anhang

		2012	2011
		CHF	CHF
Brandversicherungswerte der Sachanlagen		p.m.	p.m.
Die Sachanlagen sind über die Brandversicherungspolice der Stadt Dübendorf versichert.			
Nicht bilanzierte Leasingverbindlichkeiten		0	31'591
Eigene Aktien			
<i>Erwerbszeitpunkt</i>	<i>Anzahl</i>	<i>Aktienart</i>	<i>Preis</i>
2009 Erwerb	109	Namenaktien	10.00
2012 Verkauf	-10	Namenaktien	-100.00
Bestand		990	Total
			1'090

Risikobeurteilung durch den Verwaltungsrat

Der Verwaltungsrat hat am 6. Februar 2013 eine Risikobeurteilung durchgeführt. Dabei wurden die seiner Ansicht nach wichtigsten Risiken erfasst und entsprechende Massnahmen zur Steuerung und Überwachung der Risiken definiert und über deren Umsetzung entschieden.





Sport Freizeit Dübendorf

Sport- und Freizeitanlagen
Dübendorf AG
Hermikonstrasse 68
CH-8600 Dübendorf

Tel. +41 44 820 45 45
Fax +41 44 820 00 47
info@sfd-ag.ch
www.sfd-ag.ch

Kunsteisbahn
Im Chreis
Tel. +41 44 820 00 44
info@sfd-ag.ch

Freibad
Oberdorf
Tel. +41 44 821 65 00
info@sfd-ag.ch